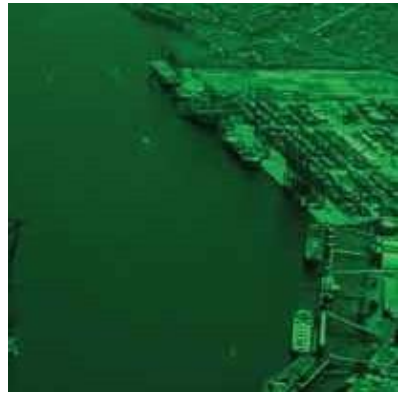
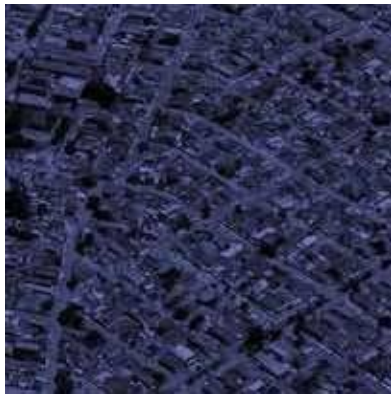


# RELEASE DE RESULTADOS



3º Trimestre 2022





**Santos Port Authority (SPA) registra lucro de R\$ 135,9 milhões no 3T22, crescimento de 38,3%. Receita Líquida alcança R\$ 386,1 milhões, aumento de 38,2% em relação ao 3T21.**

SANTOS, 11 DE NOVEMBRO DE 2022

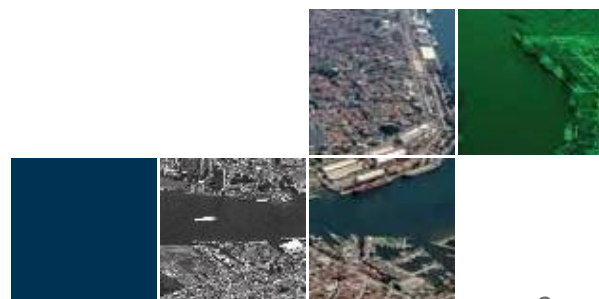
### **Release 3º trimestre 2022**

As informações operacionais e financeiras a seguir, exceto quando indicado o contrário, são apresentadas em reais mil, elaboradas de acordo com os International Financial Reporting Standards (IFRS) emitidos pelo International Accounting Standards Board (Iasb) e em conformidade com as práticas contábeis adotadas no Brasil pelo Comitê de Pronunciamentos Contábeis (CPC) que foram aprovadas pela Comissão de Valores Mobiliários (CVM).

### **Sobre a Autoridade Portuária**

A SPA é uma empresa pública vinculada ao Ministério da Infraestrutura (Minfra), em processo corrente de desestatização, cujo projeto seguiu, em setembro/22, para etapa final de análise pelo Tribunal de Contas da União (TCU).

**A SPA é um dos principais elos da cadeia logística do País e viabiliza o escoamento de aproximadamente 30% das trocas comerciais nacionais. Sua missão é oferecer serviços e infraestruturas eficientes aos seus clientes e usuários, bem como apoiar o poder público, o comércio e o desenvolvimento econômico com responsabilidade.**





## Destaques Operacionais e Financeiros 3T22

- **Lucro líquido trimestral** atinge **R\$ 135,9 milhões**, **crescimento de 38,3%** em relação ao 3T21;
- Expansão de **38,2% na receita líquida**, alcançando a marca de **R\$ 386,1 milhões**;
- **Movimentação trimestral recorde de 42,8 milhões de toneladas**, alta de **17,2%** em relação ao movimento apurado no 3T21;
- **Despesas Administrativas recorrentes** representaram **8,0%** da receita líquida, **melhora de 1,6 p.p.** em relação ao mesmo período do ano anterior.

### OUTROS DESTAQUES / EVENTOS SUBSEQUENTES

- **Prosseguimento** do processo de **desestatização** com o envio, em setembro/22, para etapa final de apreciação pelo TCU;
- **Divulgação**, em outubro/22, da composição da nova cessionária que administrará a **Ferrovia Interna do Porto de Santos (Fips)** pelos próximos 35 anos, com o compromisso de investimentos mínimos de cerca de **R\$ 890 milhões**;
- **Premiação da SPA** na categoria “Parcerias Público-Privadas”, por promover **alianças estratégicas público-privadas** com stakeholders de diferentes entidades ou setores para o desenvolvimento portuário sustentável e eficiente, concedido pela Secretaria do Comitê Interamericano de Portos (CIP) da Organização dos Estados Americanos (OEA) e pela delegação da América Latina da Associação Americana de Autoridades Portuárias (AAPA).





Demonstração de Resultados (R\$ Mil)	3T22	3T21	Var.	9M22	9M21	Var.
<b>Receita Bruta</b>	<b>440.959</b>	<b>319.737</b>	<b>37,9%</b>	<b>1.191.453</b>	<b>949.036</b>	<b>25,5%</b>
Impostos	(54.885)	(40.466)	35,6%	(152.520)	(120.710)	26,4%
<b>Receita Líquida Operacional</b>	<b>386.074</b>	<b>279.272</b>	<b>38,2%</b>	<b>1.038.933</b>	<b>828.326</b>	<b>25,4%</b>
Custos dos Produtos e dos Serviços Prestados	(147.076)	(83.523)	76,1%	(303.044)	(243.900)	24,2%
<b>Lucro Bruto</b>	<b>238.998</b>	<b>195.749</b>	<b>22,1%</b>	<b>735.889</b>	<b>584.425</b>	<b>25,9%</b>
<b>Margem Bruta</b>	<b>61,9%</b>	<b>70,1%</b>	<b>-8,2 pp</b>	<b>70,8%</b>	<b>70,6%</b>	<b>0,3 pp</b>
Despesas Administrativas e Gerais	(28.560)	(28.834)	-0,9%	(84.165)	(84.048)	0,1%
Demandas Judiciais (Cíveis e Trabalhistas)	(19.402)	(18.322)	5,9%	(69.825)	(54.263)	28,7%
Outras Despesas Operacionais	(16.581)	10.631	-256,0%	(12.790)	10.669	-219,9%
<b>Lucro Operacional antes do Res. Financeiro</b>	<b>174.455</b>	<b>159.224</b>	<b>9,6%</b>	<b>569.109</b>	<b>456.784</b>	<b>24,6%</b>
<b>EBITDA</b>	<b>184.433</b>	<b>169.444</b>	<b>8,8%</b>	<b>599.023</b>	<b>487.546</b>	<b>22,9%</b>
<b>Margem EBITDA</b>	<b>47,8%</b>	<b>60,7%</b>	<b>-12,9 pp</b>	<b>57,7%</b>	<b>58,9%</b>	<b>-1,2 pp</b>
Ajustes Ebitda (Eventos não Recorrentes/Outros)	(30.173)	1.719	-1855,2%	(26.016)	5.605	-564,1%
<b>EBITDA Ajustado</b>	<b>154.260</b>	<b>171.163</b>	<b>-9,9%</b>	<b>573.007</b>	<b>493.151</b>	<b>16,2%</b>
<b>Margem EBITDA ajustado</b>	<b>43,4%</b>	<b>61,3%</b>	<b>-17,9 pp</b>	<b>56,8%</b>	<b>59,5%</b>	<b>-2,7 pp</b>
Resultado Financeiro	40.547	(5.039)	-904,7%	86.733	(34.371)	-352,3%
<b>Lucro Operacional</b>	<b>215.002</b>	<b>154.185</b>	<b>39,4%</b>	<b>655.841</b>	<b>422.412</b>	<b>55,3%</b>
Imposto de Renda e Contribuição Social	(79.103)	(55.929)	41,4%	(239.881)	(154.441)	55,3%
<b>Lucro Líquido</b>	<b>135.899</b>	<b>98.257</b>	<b>38,3%</b>	<b>415.961</b>	<b>267.971</b>	<b>55,2%</b>
<b>Margem Líquida</b>	<b>35,2%</b>	<b>35,2%</b>	<b>0,0 pp</b>	<b>40,0%</b>	<b>32,4%</b>	<b>7,7 pp</b>

Quadro 1 - DRE  
Fonte: SPA - Demonstrações

## Detalhamento das Receitas, Custos e Despesas

### RECEITAS PATRIMONIAIS

As receitas patrimoniais totais apresentaram crescimento de 40,1% no 3º trimestre de 2022, com destaque para o incremento de 28,3% na receita de arrendamentos, refletindo os reajustes contratuais e a busca constante por eficiência na alocação otimizada das áreas portuárias para contratos de transição e novos arrendamentos. A receita referente à movimentação mínima contratual registrou aumento de 71,7%, refletindo o expressivo aumento da movimentação no período.

Tabela de Receitas Patrimoniais (R\$ Mil)		3T22	3T21	Var.%	9M22	9M21	Var.%
Tipo	Drivers de Faturamento						
Arrendamentos	Valor por m²	97.401	75.889	28,3%	254.834	204.696	24,5%
Movimentação	MMC / Movimentação de Carga	60.108	35.009	71,7%	160.421	111.367	44,0%
Sítio Padrão	Fórmulas estabelecidas em contrato	4.703	4.264	10,3%	14.109	12.792	10,3%
Outros (Equiptos/Eventos)	Valor contratual, por evento ...	71	712	-90,1%	299	1.843	-83,8%
<b>Total</b>		<b>162.283</b>	<b>115.873</b>	<b>40,1%</b>	<b>429.663</b>	<b>330.698</b>	<b>29,9%</b>

Quadro 2 - Receitas Patrimoniais  
Fonte: SPA



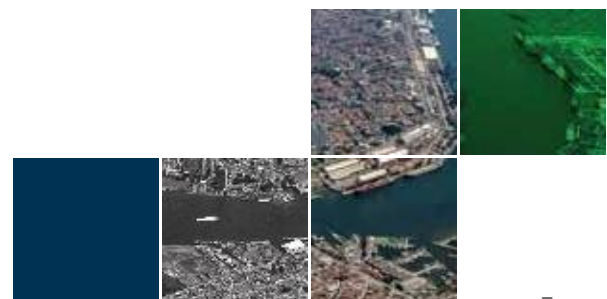


Receitas Patrimoniais (R\$ Mil)	3T22	3T21	Var.%	9M22	9M21	Var.%
<b>TOP 20 - ARRENDATÁRIOS:</b>						
1 SANTOS BRASIL PARTICIPACOES S/A	24.439	21.696	12,6%	74.617	62.416	19,5%
2 TES - TERMINAL EXP DE SANTOS SA	15.452	5.582	176,8%	41.692	26.785	55,7%
3 TEG - TERMINAL EXPORTADOR DO GUARUJ	10.792	10.224	5,5%	33.367	30.266	10,2%
4 BRASIL TERMINAL PORTUARIO S/A	21.817	4.448	390,5%	32.135	13.702	134,5%
5 PETROBRAS TRANSPORTE S/A TRANSPETRO	10.274	12.880	-20,2%	30.823	26.932	14,4%
6 ELEVACOES PORTUARIAS SA	6.642	5.762	15,3%	18.239	16.021	13,8%
7 AGEO TERMINAIS E ARMAZENS GERAIS S/	5.342	4.931	8,3%	15.539	13.863	12,1%
8 COMPANHIA AUXILIAR DE ARMAZENS GERA	5.373	3.950	36,0%	15.151	11.006	37,7%
9 ADM DO BRASIL LTDA	4.673	6.072	-23,0%	13.714	14.767	-7,1%
10 ECOPORTO SANTOS S.A.	4.959	3.917	26,6%	12.519	9.485	32,0%
11 TERMINAL DE GRANEIS DO GUARUJA S/A	4.244	3.653	16,2%	12.305	9.704	26,8%
12 T GRAO CARGO TERMINAL DE GRANEIS S/	3.835	1.940	97,7%	11.990	6.992	71,5%
13 HIDROVIAS DO BRASIL ADM PORTUARIA	3.205	2.616	22,5%	8.979	10.452	-14,1%
14 BRACELL SP CELULOSE LTDA	3.138	1.943	61,5%	8.889	3.514	153,0%
15 FIBRIA TERM DE CELULOSE DE SANTOS S	4.710	1.970	139,0%	8.596	5.928	45,0%
16 LOCALFRIO S/A ARMAZENS GERAIS FRIGO	2.624	2.958	-11,3%	8.163	7.950	2,7%
17 TERMINAL 12 A S/A	2.130	1.624	31,2%	6.497	4.974	30,6%
18 BUNGE ALIMENTOS S/A	4.203	1.096	283,4%	6.371	2.967	114,7%
19 MARIMEX DESPACHOS, TRANSPORTES E SE	2.103	1.749	20,2%	6.297	5.304	18,7%
20 TERMINAL MARITIMO DO GUARUJA S/A -	1.962	1.775	10,5%	5.811	4.990	16,4%
<b>Total TOP 20</b>	<b>141.917</b>	<b>100.786</b>	<b>40,8%</b>	<b>371.694</b>	<b>288.016</b>	<b>29,1%</b>
Outros	20.366	15.087	35,0%	57.970	42.683	35,8%
<b>Total Geral</b>	<b>162.283</b>	<b>115.873</b>	<b>40,1%</b>	<b>429.663</b>	<b>330.698</b>	<b>29,9%</b>

Quadro 3 – Receitas Patrimoniais por Arrendatário  
Fonte: SPA

## RECEITAS TARIFÁRIAS

As receitas tarifárias totais acompanharam o desempenho positivo na movimentação de cargas e apresentaram crescimento consolidado de 36,4% no 3T22. A vigência da nova estrutura tarifária iniciou no dia 01/04/2022. No entanto, em 20/04/2022, a SPA foi obrigada, por meio de liminar judicial, a suspender a aplicação da Tabela I da nova estrutura tarifária apenas para os associados de uma entidade representante de algumas empresas de navegação. A SPA, juntamente com a Agência Nacional de Transportes Aquaviários (Antaq), está envidando esforços mediante os meios legais para a retomada plena da vigência da nova estrutura tarifária, por entender que o novo modelo amplia a transparência, permitindo uma melhor percepção, pelos usuários, dos valores cobrados, e corrige distorções históricas de modo a garantir isonomia nos pagamentos à Autoridade Portuária, evitando subsídios cruzados entre as tipologias de cargas.



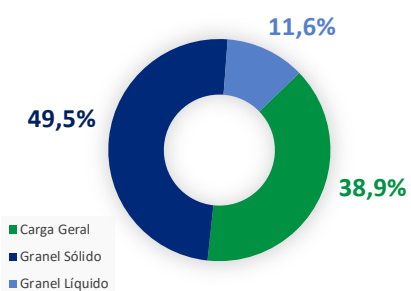


Receitas Tarifárias Líquidas (R\$ Mil)	3T22	3T21	Var.%	9M22	9M21	Var.%
Total Receitas Tarifárias Líquidas	223.351	163.703	36,4%	610.997	499.366	22,4%

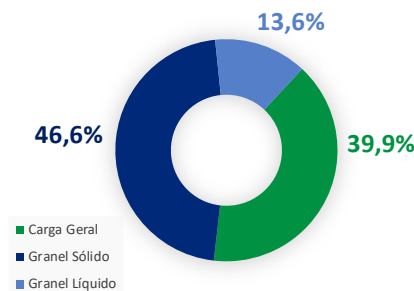
Quadro 4 - Receitas Tarifárias Líquidas  
Fonte: SPA

**Movimentação de cargas:** A movimentação geral de cargas no 3T22 alcançou 42,8 milhões de toneladas, crescendo 17,2% em relação ao 3T21, registrando novo recorde trimestral. O principal destaque foi o incremento de 24,6% verificado na movimentação de granéis sólidos, refletindo especialmente os maiores embarques de soja, milho e açúcar.

Movimentação de Carga 3T22



Movimentação de Carga 3T21



Sentido da Carga - 3T22



Sentido da Carga - 3T21



Gráfico 1 - Movimentação de Cargas  
Fonte: SPA

**Quantidade de navios e utilização dos berços:** ao longo do 3T22, 1.494 navios operaram no Porto de Santos, representando aumento de 13,5% em relação ao 3T21. O índice de utilização dos berços apresentou evolução de 7,4 p.p. durante o 3T22 em relação ao 3T21.





Movimentação de Navios	Tipo de Carga	3T22	3T21	Variação %	9M22	9M21	Variação %
Quantidade (¹)	Carga Geral	732	629	16,4%	2.035	1.907	6,7%
	Granel Sólido	496	439	13,0%	1.458	1.336	9,1%
	Granel Líquido	266	248	7,3%	759	718	5,7%
	<b>Total</b>	<b>1.494</b>	<b>1.316</b>	<b>13,5%</b>	<b>4.252</b>	<b>3.961</b>	<b>7,3%</b>
Permanência (em navios, dias) (¹)	Carga Geral	1.208	961	25,7%	3.498	2.827	23,7%
	Granel Sólido	1.749	1.559	12,2%	5.274	4.428	19,1%
	Granel Líquido	715	629	13,7%	1.932	1.724	12,1%
	<b>Total</b>	<b>3.672</b>	<b>3.149</b>	<b>16,6%</b>	<b>10.704</b>	<b>8.979</b>	<b>19,2%</b>
Permanência Média ( em dias )	Carga Geral	1,65	1,53	8,0%	1,72	1,48	16,0%
	Granel Sólido	3,53	3,55	-0,7%	3,62	3,31	9,1%
	Granel Líquido	2,69	2,54	6,0%	2,55	2,40	6,0%
	<b>Média</b>	<b>2,46</b>	<b>2,39</b>	<b>2,7%</b>	<b>2,52</b>	<b>2,27</b>	<b>11,1%</b>
Tonelagem Movimentada	Carga Geral	16.673.377	14.570.525	14,4%	46.457.115	43.302.016	7,3%
	Granel Sólido	21.194.747	17.013.507	24,6%	63.064.646	55.817.245	13,0%
	Granel Líquido	4.962.996	4.960.181	0,1%	14.242.177	13.802.311	3,2%
	<b>Total</b>	<b>42.831.120</b>	<b>36.544.213</b>	<b>17,2%</b>	<b>123.763.938</b>	<b>112.921.572</b>	<b>9,6%</b>
<b>TEU</b>		<b>1.383.512</b>	<b>1.208.426</b>	<b>14,5%</b>	<b>2.837.586</b>	<b>2.791.800</b>	<b>1,6%</b>
Ton. Movimentada por Navio	Carga Geral	22.777,8	23.164,6	-1,7%	22.829,0	22.706,9	0,5%
	Granel Sólido	42.731,3	38.755,1	10,3%	43.254,2	41.779,4	3,5%
	Granel Líquido	18.657,9	20.000,7	-6,7%	18.764,4	19.223,3	-2,4%
	<b>Média</b>	<b>28.668,8</b>	<b>27.769,2</b>	<b>3,2%</b>	<b>29.107,2</b>	<b>28.508,3</b>	<b>2,1%</b>
Ton. Movimentada por Navio / Dia	Carga Geral	13.802,5	15.161,8	-9,0%	13.281,1	15.317,3	-13,3%
	Granel Sólido	12.118,2	10.913,1	11,0%	11.957,6	12.605,5	-5,1%
	Granel Líquido	6.941,3	7.885,8	-12,0%	7.371,7	8.006,0	-7,9%
	<b>Média</b>	<b>11.664,2</b>	<b>11.605,0</b>	<b>0,5%</b>	<b>11.562,4</b>	<b>12.576,2</b>	<b>-8,1%</b>
Quantidade de Berços Disponíveis (²)	<b>Total</b>	<b>60</b>	<b>60</b>	<b>0,0%</b>	<b>60</b>	<b>60</b>	<b>0,0%</b>
Utilização dos Berços (²)	<b>Total</b>	<b>63,4%</b>	<b>56,0%</b>	<b>7,4pp</b>	<b>64,2%</b>	<b>54,1%</b>	<b>10,1pp</b>

Fonte: (¹) Mensário Estatístico; (²) Supervia de dados.

Quadro 5 – Movimentação de Navios  
Fonte : SPA

## CUSTOS E DESPESAS

**Custo dos serviços prestados:** Os custos totais do 3T22 foram impactados pela forte campanha de dragagem de manutenção realizada no período e registraram aumento de 76,1%. Excluindo esse efeito e eventos extraordinários, os demais custos recorrentes demonstraram queda de 5,7% no período, indicando a continuidade do rigoroso controle de custos da Companhia. Uma evidência importante nesse sentido é a redução de 6,3% nos custos de pessoal no 3T22 em relação ao 3T21, mesmo com o impacto do reajuste concedido de 11,73% no âmbito do acordo coletivo firmado em junho/22, refletindo as diversas iniciativas de otimização de pessoal e contenção de horas extras.





Custos Operacionais (R\$ Mil)	3T22	3T21	Var.%	9M22	9M21	Var.%
- Pessoal	38.614	41.196	-6,3%	115.488	121.328	-4,8%
- Rescisões Extraordinárias	846	-	-	951	-	-
- Plano de Previdência Realize+	297	201	48,0%	822	258	218,2%
- Material	174	204	-14,7%	1.065	582	83,2%
- Serv. Terc. - Dragagem	75.764	8.801	760,8%	87.496	25.971	236,9%
- Serv. Terc. - Batimetria, Sinaliz., Monit. Dragagem	1.868	1.387	34,7%	4.172	4.132	1,0%
- Serv. Terc. - Segurança e Meio Ambiente	1.755	2.219	-20,9%	4.791	5.002	-4,2%
- Serv. Terc. - Monitoramento de Tráfego de Navios	1.990	1.819	9,4%	5.840	5.352	9,1%
- Serv. Terc. - Vigilância e Segurança	1.344	990	35,8%	3.998	3.047	31,2%
- Serv. Terc. - Manut. de Instalações e Equipamentos	7.073	6.215	13,8%	19.231	17.896	7,5%
- Serv. Terc. - Operação e Manut. de Itatinga/Subestações (*)	5.203	4.734	9,9%	15.332	14.129	8,5%
- Serv. Terc. - Limpeza e Destinação Final de Lixo	4.972	3.667	35,6%	13.255	11.019	20,3%
- Serv. Terc. - Condução de Veículos	-	152	-100,0%	-	431	-100,0%
- Serv. Terc. - Outros	329	1	-	408	30	-
- Utilidades	1.512	2.993	-49,5%	6.920	8.013	-13,6%
- Aluguéis	2.225	1.741	27,8%	6.860	5.397	27,1%
- Depreciação / Amortização	9.978	10.220	-2,4%	29.914	30.762	-2,8%
- Créditos - PASEP/COFINS	(6.868)	(3.017)	127,6%	(13.500)	(9.449)	42,9%
<b>Total</b>	<b>147.076</b>	<b>83.523</b>	<b>76,1%</b>	<b>303.044</b>	<b>243.900</b>	<b>24,2%</b>
<b>Total excluindo dragagem e eventos extraordinários</b>	<b>70.466</b>	<b>74.721</b>	<b>-5,7%</b>	<b>214.597</b>	<b>217.929</b>	<b>-1,5%</b>
<b>% s/ Receita Líquida</b>	<b>19,8%</b>	<b>26,8%</b>	<b>-6,9 pp</b>	<b>21,3%</b>	<b>26,3%</b>	<b>-5,0 pp</b>

(\*) Itatinga: Despesas relacionadas com a manutenção da Usina Hidrelétrica de Itatinga, de propriedade da SPA, que fornece parte da energia para consumo próprio e para suprimento de alguns arrendatários instalados na área do Porto.

Quadro 6 - Custos Operacionais  
Fonte: SPA

## Indicadores de desempenho

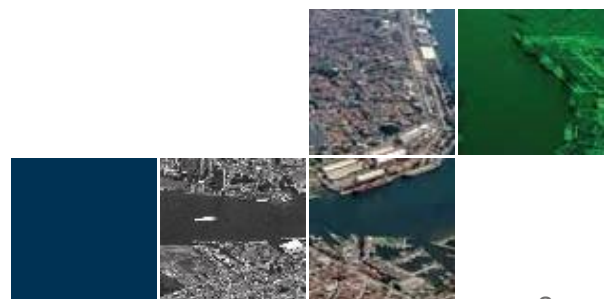
Indicadores de desempenho – Operacional	3T22	3T21	Var.%	9M22	9M21	Var.%
Quadro de pessoal (qtd.) - Operacional (*)	606	701	-13,6%	606	701	-13,6%
Custo com pessoal ativo/ Receita operacional líquida (**)	0,109	0,148	-26,3%	0,115	0,146	-21,8%
Custo operacional/ Receita operacional líquida (**)	0,198	0,268	-25,8%	0,213	0,263	-19,1%

(\*) quadro final de período (\*\*) sem eventos extraordinários / dragagem

Quadro 7 - Indicadores de Desempenho - Custos Operacionais  
Fonte: SPA

O indicador relativo de produtividade de custo com pessoal/receita líquida apresentou melhora de 26,3% no período, refletindo a forte racionalização nos gastos com pessoal e o bom desempenho das receitas. O indicador de custo operacional total (excluindo dragagem/Eventos Extraord.)/receita líquida também demonstrou ganho de 25,8%, evidenciando os contínuos ganhos de produtividade alcançados com a eficiência das operações.

**Despesas gerais e administrativas:** As despesas gerais e administrativas, excluindo eventos não recorrentes, apresentaram acréscimo de 5,6%, passando de R\$ 27,0 milhões no 3T21 para R\$ 28,5 milhões no 3T22. Considerando o incremento de 38,2% na receita líquida no mesmo período, a SPA alcançou novos ganhos de produtividade, fruto







da cultura de austeridade, revisão de processos e investimentos em automação que têm sido implementados na Companhia, proporcionando contínuo aumento na eficiência operacional e melhoria da qualidade na prestação dos serviços.

Vale destacar a boa performance observada na despesa com pessoal. Mesmo considerando o reajuste de 11,73% concedido no âmbito do acordo coletivo firmado em junho/22, o total de despesas recorrentes com pessoal ativo permaneceu praticamente estável no período, refletindo as iniciativas de otimização da mão de obra e o projeto de redução de horas extras.

Desp. Gerais e Administrativas (R\$ mil)	3T22	3T21	Var.%	9M22	9M21	Var.%
- Pessoal ativo	19.995	19.199	4,1%	58.350	57.547	1,4%
- Rescisões Extraordinárias	12	1.807	-99,3%	86	3.029	-97,2%
- Pessoal Inativo	1.091	865	26,1%	3.052	3.817	-20,0%
- Plano de Previdência Realize+	488	424	15,2%	1.352	559	142,0%
- Serv. Terc - Pessoal Administrativo	188	281	-33,0%	528	651	-18,8%
- Serv. Terc - Limpeza de Escritório/Copa	12	456	-97,3%	215	1.124	-80,9%
- Serv. Terc - Informática	762	566	34,6%	2.488	1.193	108,6%
- Serv. Terc - Manut. Instal. Equip.	-	621	-100,0%	(14)	1.644	-100,8%
- Serv. Terc - Outros	809	838	-3,5%	3.280	2.196	49,4%
- Materiais	396	715	-44,6%	1.511	1.154	31,0%
- Utilidades	616	442	39,2%	1.900	1.198	58,6%
- Aluguéis	304	114	167,8%	817	397	106,1%
- Transportes	932	941	-1,1%	2.666	2.362	12,9%
- Órgãos Colegiados	1.062	1.015	4,6%	3.079	2.905	6,0%
- Ogmo, Ressarcimento Convênio (*)	-	-	-	-	363	-100,0%
- Outras	1.894	550	244,6%	4.855	3.911	24,1%
<b>Total</b>	<b>28.560</b>	<b>28.834</b>	<b>-0,9%</b>	<b>84.165</b>	<b>84.048</b>	<b>0,1%</b>
<b>Total sem Eventos Extraord./Não Recorrentes</b>	<b>28.548</b>	<b>27.027</b>	<b>5,6%</b>	<b>84.079</b>	<b>80.655</b>	<b>4,2%</b>
<b>% s/ Receita Líquida</b>	<b>8,0%</b>	<b>9,7%</b>	<b>-1,6 pp</b>	<b>8,3%</b>	<b>9,7%</b>	<b>-1,4 pp</b>

(\*) Ogmo (Órgão Gestor de Mão de Obra): Conforme Portaria nº46 de 08/05/20 do Ministério da Infraestrutura, a SPA celebrou convênio com o Ogmo para ressarcimento aos arrendatários e operadores portuários pelos valores despendidos a título de indenização aos trabalhadores portuários avulsos impedidos de escalação por conta da pandemia provocada pelo novo coronavírus. Em jan/21 ocorreu o último pagamento relativo a esse convênio.

Quadro 8 – Despesas Gerais e Administrativas  
Fonte: SPA

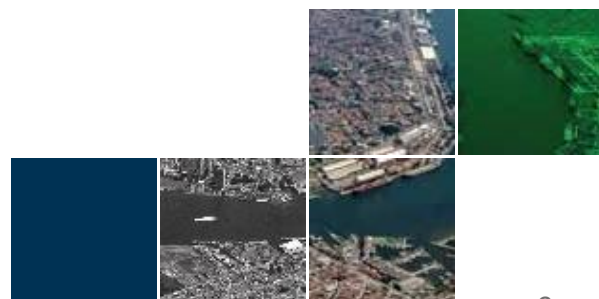
## Indicadores de desempenho

Indicadores de desempenho – Administrativo	3T22	3T21	Var.%	9M22	9M21	Var.%
Quadro de pessoal (qtd.) - Administrativo (*)	249	279	-10,8%	249	279	-10,8%
Despesa com pessoal ativo/ Receita operacional líquida (**)	0,056	0,069	-18,1%	0,058	0,069	-16,7%
Despesa operacional/ Receita operacional líquida (**)	0,080	0,097	-16,9%	0,083	0,097	-14,3%

(\*) quadro final de período (\*\*) sem eventos extraordin./ não recorrentes

Quadro 9 – Indicadores de Desempenho Administrativo  
Fonte: SPA

Os indicadores relativos de produtividade demonstraram mais uma vez importante avanço, com queda de 18,1% na relação despesa com pessoal sobre receita líquida e redução de 16,9% no 3T22 na relação despesa



operacional total recorrente sobre receita líquida.

**Outras despesas operacionais:** O resultado dessa conta no 3T22 registrou uma despesa de R\$ 16,6 milhões, contra uma receita de R\$ 10,6 milhões no 3T21. A principal explicação foi o efeito das despesas atuariais com o fundo de pensão complementar Portus que registrou o valor de R\$ 16,8 milhões no 3T22, ao passo que no 3T21 o resultado dessa linha foi uma reversão de despesas de R\$ 5,7 milhões.

Outras Despesas Operacionais (R\$ Mil)	3T22	3T21	Var.%	9M22	9M21	Var.%
Plano de Desligamento Incentivado - PIDV	-	-	0,0%	10.691	-	0,0%
Provisão para Impairment	-	(16)	-100,0%	-	117	-100,0%
Perdas com Créditos - Decisão Judicial	-	-	-	-	317	-100,0%
Provisão para Devedores Duvidosos	8	(4.110)	-100,2%	8	1.464	-99,5%
Provisão para Benef. Pós Emprego P. Saúde	94	(72)	-231,7%	334	522	-35,9%
Estorno de Passivos	-	-	0,0%	(6.476)	-	0,0%
Despesas com PORTUS	16.808	(5.743)	-392,7%	7.543	(6.842)	-210,2%
Leilão de Sucata	-	-	0,0%	(3)	(6.177)	-99,9%
Outras	(329)	(707)	-53,5%	694	364	90,5%
<b>Total</b>	<b>16.581</b>	<b>(10.631)</b>	<b>-256,0%</b>	<b>12.790</b>	<b>(10.669)</b>	<b>-219,9%</b>

Quadro 10 –Outras Despesas Operacionais  
Fonte: SPA

## Ebitda ajustado

O Ebitda ajustado do 3T22 alcançou o valor de R\$ 154,3 milhões (43,4% de margem), apresentando queda de 9,9% em relação ao resultado do 3T21 (61,3% de margem), refletindo o impacto da forte despesa de dragagem registrada no 3T22. Para efeito de mensuração do Ebitda ajustado, excluímos principalmente os impactos não recorrentes relacionados com receitas e rescisões extraordinárias.

EBITDA (R\$ Mil)	3T22	3T21	Var.	9M22	9M21	Var.
<b>Receita Líquida Operacional</b>	<b>386.074</b>	<b>279.272</b>	<b>38,2%</b>	<b>1.038.933</b>	<b>828.326</b>	<b>25,4%</b>
Lucro Líquido	135.899	98.257	38,3%	415.961	267.971	55,2%
Adições (Exclusões):			0,0%			0,0%
Resultado Financeiro Líquido	(40.547)	5.039	-904,7%	(86.733)	34.371	-352,3%
Imposto de Renda e Contribuição Social	79.103	55.929	41,4%	239.881	154.441	55,3%
<b>EBIT</b>	<b>174.455</b>	<b>159.224</b>	<b>9,6%</b>	<b>569.109</b>	<b>456.784</b>	<b>24,6%</b>
Depreciações, Amortizações e Exaustão	9.978	10.220	-2,4%	29.914	30.762	-2,8%
<b>EBITDA</b>	<b>184.433</b>	<b>169.444</b>	<b>8,8%</b>	<b>599.023</b>	<b>487.546</b>	<b>22,9%</b>
<b>Margem EBITDA</b>	<b>47,8%</b>	<b>60,7%</b>	<b>-12,9 pp</b>	<b>57,7%</b>	<b>58,9%</b>	<b>-1,2 pp</b>
Ajustes Ebitda (Eventos não Recorrentes/Outros)	(30.173)	1.719	-1855,2%	(26.016)	5.605	-564,1%
<b>EBITDA Ajustado</b>	<b>154.260</b>	<b>171.163</b>	<b>-9,9%</b>	<b>573.007</b>	<b>493.151</b>	<b>16,2%</b>
<b>Margem EBITDA ajustado</b>	<b>43,4%</b>	<b>61,3%</b>	<b>-17,9 pp</b>	<b>56,8%</b>	<b>59,5%</b>	<b>-2,7 pp</b>

Quadro 11 –Ebitda  
Fonte: SPA Demonstrações Financeiras 3T22



### EBITDA 3º TRI 2021/2022

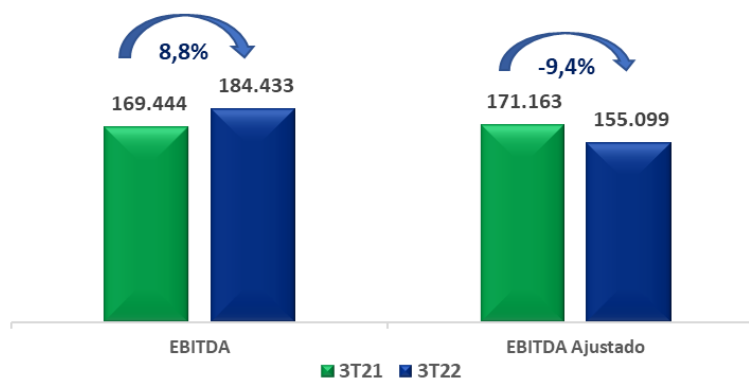


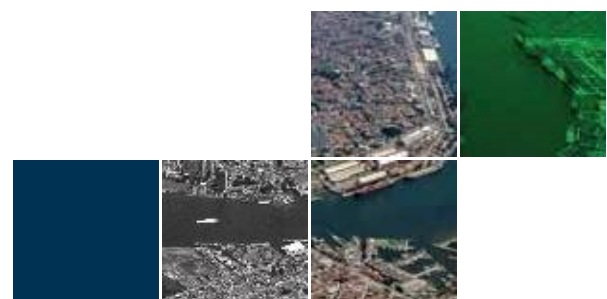
Gráfico2 - Ebitda Fontes: SPA

**Resultado financeiro:** O resultado financeiro demonstrou expressivo ganho, passando de uma despesa financeira líquida de R\$ 5,0 milhões no 3T21 para uma receita financeira líquida de R\$ 40,5 milhões no 3T22. A evolução é resultado principalmente de maiores rendimentos de aplicações financeiras, além de menores despesas com juros sobre Plano de Pensão no período.

Resultado Financeiro (R\$ Mil)	3T22	3T21	Var.	9M22	9M21	Var.
<b>Despesas Financeiras</b>	<b>(18.896)</b>	<b>(28.420)</b>	<b>-33,5%</b>	<b>(93.942)</b>	<b>(86.042)</b>	<b>9,2%</b>
Juros sobre AFAC	(13.521)	(3.458)	291,0%	(26.584)	(11.092)	139,7%
Juros sobre Sítio Padrão	(2.611)	(2.679)	-2,5%	(8.737)	(20.815)	-58,0%
Juros sobre Plano de Pensão	260	(21.191)	-101,2%	(40.126)	(51.683)	-22,4%
PIS e COFINS sobre receitas financeiras	(3.025)	(1.087)	178,2%	(8.662)	(2.403)	260,5%
Juros Outros	(0)	(6)	-99,8%	(9.833)	(49)	-
<b>Receitas Financeiras</b>	<b>59.443</b>	<b>23.381</b>	<b>154,2%</b>	<b>180.675</b>	<b>51.670</b>	<b>249,7%</b>
Rendimento de Aplicações Financeiras	54.643	10.298	-	124.616	17.762	-
Var. Monet. das Outorgas a Receber	198	9.686	-98,0%	48.746	25.943	87,9%
Variação Monet. s/ Acordo de Cobrança	3.609	1.373	162,9%	5.199	4.633	12,2%
Rendimento Depósitos Judiciais	632	1.995	-68,3%	1.248	2.561	-51,3%
Juros Outros	362	29	-	867	772	12,3%
<b>Resultado Financeiro Líquido</b>	<b>40.547</b>	<b>(5.039)</b>	<b>-904,7%</b>	<b>86.733</b>	<b>(34.371)</b>	<b>-352,3%</b>

12 - Resultado Financeiro Fonte: SPA  
Demonstrações Financeiras 3T22

**Posição de caixa:** A posição final de caixa da Autoridade Portuária era de R\$ 1.696,9 milhões no encerramento do 3T22, indicando expressivo crescimento de 45,3% em relação à posição verificada ao final do 3T21.





<b>Fluxo de Caixa (R\$ Mil)</b>	<b>3T22</b>	<b>3T21</b>	<b>Var.%</b>	<b>9M22</b>	<b>9M21</b>	<b>Var.%</b>
<b>Caixa Inicial</b>	<b>1.467.437</b>	<b>1.075.633</b>	<b>36,4%</b>	<b>1.284.470</b>	<b>872.450</b>	<b>47,2%</b>
<b>Fluxo de Caixa Operacional</b>	<b>237.100</b>	<b>113.233</b>	<b>109,4%</b>	<b>751.156</b>	<b>333.867</b>	<b>125,0%</b>
<b>Entradas</b>	<b>506.964</b>	<b>336.615</b>	<b>50,6%</b>	<b>1.515.095</b>	<b>998.517</b>	<b>51,7%</b>
Arrecadação	444.856	320.346	38,9%	1.183.003	952.890	24,1%
Outorgas Leilões	2.500	-	0,0%	204.624	-	0,0%
Outras	59.608	16.269	266,4%	127.469	45.628	179,4%
<b>Saídas</b>	<b>(269.864)</b>	<b>(223.383)</b>	<b>20,8%</b>	<b>(763.940)</b>	<b>(664.650)</b>	<b>14,9%</b>
Pessoal	(60.040)	(60.795)	-1,2%	(178.416)	(182.985)	-2,5%
Portus	(20.777)	(19.706)	5,4%	(63.544)	(57.189)	11,1%
PIDV+Resc. Extraordinárias	(3.769)	(1.807)	108,6%	(11.728)	(3.029)	287,2%
Tributos	(115.688)	(80.517)	43,7%	(283.262)	(219.130)	29,3%
PLR/RVA	(399)	-	0,0%	(20.946)	-	0,0%
Outras	(69.191)	(60.559)	14,3%	(206.045)	(202.317)	1,8%
<b>Fluxo de Caixa de Investimentos</b>	<b>(7.652)</b>	<b>(21.176)</b>	<b>-63,9%</b>	<b>(21.142)</b>	<b>(38.628)</b>	<b>-45,3%</b>
Aquisição de Imobilizado/Intangível	(7.652)	(8.811)	-13,2%	(21.142)	(26.262)	-19,5%
Devolução Recursos do Tesouro	-	(12.366)	-100,0%	-	(12.366)	-100,0%
<b>Fluxo de Caixa de Financiamentos</b>	<b>-</b>	<b>-</b>	<b>0,0%</b>	<b>(317.598)</b>	<b>-</b>	<b>0,0%</b>
Recursos de acionistas	-	-	-	(317.598)	-	0,0%
<b>Caixa Final</b>	<b>1.696.885</b>	<b>1.167.689</b>	<b>45,3%</b>	<b>1.696.885</b>	<b>1.167.689</b>	<b>45,3%</b>

Quadro 13 – Fluxo de caixaFonte: SPA  
- Demonstrações Financeiras 3T22

**Endividamento (Caixa líquido/Ebitda ajustado):** A SPA apresentou resultado de caixa líquido ao final do 3T22, com a posição de caixa e equivalentes de caixa R\$ 1.082,1 milhões superior em relação ao total de endividamento, demonstrando uma relação caixa líquido/Ebitda de 1,6x, o que sinaliza importante evolução sobre a posição de caixa líquido de R\$ 533,5 milhões observada no 3T21 (relação caixa líquido/Ebitda de 0,9x).



Endividamento (Mil R\$)	2022	2021	%
<b>Ressarc. de Benefitorias em Áreas Arrendadas:</b>	<b>-104.182</b>	<b>-130.969</b>	<b>-20,5%</b>
- Circulante	-25.106	-26.207	-4,2%
- Não Circulante	-79.076	-104.762	-24,5%
<b>Termo de Compromisso Financeiro - Portus:</b>	<b>-510.566</b>	<b>-503.196</b>	<b>1,5%</b>
- Circulante	-40.308	-36.596	10,1%
- Não Circulante	-470.259	-466.600	0,8%
<b>Endividamento Bruto</b>	<b>-614.748</b>	<b>-634.165</b>	<b>-3,1%</b>
Caixa e Bancos	9.325	8.081	15,4%
Aplicações Financeiras	1.687.561	1.159.608	45,5%
Valores Vinculados à Aplicação em Infraestrutura	0	0	0,0%
<b>Caixa e Aplicações Financeiras</b>	<b>1.696.885</b>	<b>1.167.689</b>	<b>45,3%</b>
<b>Caixa Líquido</b>	<b>1.082.137</b>	<b>533.524</b>	<b>102,8%</b>

Endividamento de Curto Prazo s/ Total	11%	10%	1 pp
Endividamento de Longo Prazo s/ Total	89%	90%	-1 pp
Ebitda Ajustado (últimos 12 meses)	667.337	604.008	10,5%
<b>Caixa Líquido / Ebitda Ajustado</b>	<b>1,6 x</b>	<b>0,9 x</b>	<b>0,7 x</b>

(1) Dívida assumida em junho de 2020, referente ao Equacionamento do Plano de Benefícios Previdenciários do Portus.

Quadro 14 - Endividamento Líquido  
Fonte: SPA - Demonstrações Financeiras 3T22

## Programa de Dispêndios Globais (PDG)

O PDG é o instrumento orçamentário e de controle da União. Na avaliação final do desempenho o resultado demonstrou um superávit de R\$ 132,1 milhões, significativamente superior ao limite inicialmente previsto de R\$ 31,2 milhões.

Contribuíram principalmente para essa performance os ganhos de receita bruta (+15,3%) e receitas financeiras (+217,6%), além do menor volume de investimentos executados em relação ao previsto, conforme destacado na seção específica sobre orçamento de investimentos.

O acréscimo em tributos e encargos (+43,7%) tem relação direta com o crescimento da receita e do lucro em relação ao previsto.

PDG (R\$ Mil)	3T22			9M22		
	Limite	Executado	Var.%	Limite	Executado	Var.%
Receita Bruta	371.131	427.855	15,3%	1.028.568	1.230.664	19,6%
Outras Receitas	30	389	-	90	16.744	-
Dispêndios Correntes	-187.723	-185.999	-0,9%	-572.399	-445.415	-22,2%
Tributos e Encargos	-95.868	-137.802	43,7%	-249.576	-399.987	60,3%
Depreciações e Amortizações	-10.300	-9.978	-3,1%	-30.899	-29.914	-3,2%
Provisões	-6.952	-2.138	-69,2%	-20.610	-51.526	150,0%
Receitas Financeiras	20.479	65.044	217,6%	62.151	186.276	199,7%
Despesas Financeiras	-16.509	-21.472	30,1%	-49.816	-90.881	82,4%
Investimentos (Dispêndios de Capital)	-43.101	-3.830	-91,1%	-171.283	-12.286	-92,8%
<b>Resultado</b>	<b>31.187</b>	<b>132.069</b>	<b>323,5%</b>	<b>-3.774</b>	<b>403.675</b>	<b>-</b>

Quadro 15 - PDG  
Fonte: SPA

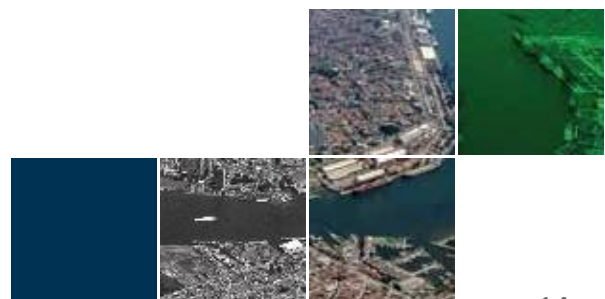


## Orçamento de investimentos (Dispêndios de capital)

Ao longo do 3T22 foram realizados R\$ 3,8 milhões de investimentos, com destaque para R\$ 2,1 milhões em projetos de modernização tecnológica, R\$ 0,9 milhão nos acessos da perimetral da margem direita (Santos) e R\$ 0,6 milhão com a elaboração do projeto básico para implantação do *Vessel Traffic Management System* (VTMIS).

Diante do contexto de dificuldades em ganhar celeridade na execução de ações de investimento pela dinâmica de fatores exógenos e que, muitas vezes, fogem ao controle da SPA, como licenciamentos ambientais, desapropriações, judicializações e até falência das subcontratadas, bem como entraves inerentes aos aspectos burocráticos da administração pública, a Administração da SPA tem intensificado os esforços para atuar em parceria com os terminais e demais agentes privados que operam no Porto de Santos, viabilizando com agilidade e eficiência a execução de investimentos relevantes em áreas comuns do Porto, ou seja, fora da área arrendada dos terminais. Entre obras recém-finalizadas, em curso, e previstas para os próximos anos, são quase R\$ 2,0 bilhões de investimentos na infraestrutura comum do Porto. Adicionalmente, os investimentos privados em terminais arrendados (contratados ou em fase final de contratação), somados aos próximos leilões, estão estimados em R\$ 9,5 bilhões. Prosseguimos envidando esforços para que novos investimentos sejam incorporados no escopo das novas concessões e leilões de áreas portuárias.

Vale ainda ressaltar que, considerando a significativa evolução econômica e financeira da SPA, com sólidos e consistentes resultados de lucro e caixa, e com projeções que apontam para geração de caixa operacional crescente e sustentável, a SPA é hoje totalmente independente de recursos da União para ações de investimento.





Investimento (R\$ mil)	1T22	2T22	3T22	9M22
-Implantação Av. Perimetral ME	0	0	9	9
-Implantação Av. Perimetral MD	802	495	880	2.177
-Reforço Berço Ilha Barnabé	90	0	0	90
-Aquisição de Equip. de Informática	1.460	1.586	2.112	5.158
-Adequação de Instalações	171	284	65	520
-Sistema VTMS - Controle de Tráfego	611	2.153	626	3.389
-Monitoramento de Cargas	0	425	140	565
-Aquisição de Bens Móveis	363	14	0	377
<b>TOTAL</b>	<b>3.497</b>	<b>4.958</b>	<b>3.830</b>	<b>12.286</b>

Quadro 16 - Investimentos  
Fontes: SPA

## Perspectivas - Leilões de novos terminais

A Administração da SPA tem empreendido esforços junto à Antaq e demais órgãos de controle envolvidos para viabilizar com agilidade e qualidade a agenda dos próximos leilões de arrendamento de novos terminais portuários.

Tais projetos contribuem significativamente para ampliação estimada de 50% na capacidade do complexo santista até 2040, elevando-a para 240 milhões de toneladas, em conformidade com as projeções constantes do Plano de Desenvolvimento e Zoneamento (PDZ) do Porto de Santos aprovado em 2020. O objetivo é atender à movimentação de 100% das cargas localizadas na zona de influência do Porto. A SPA modelou uma carteira de 11 leilões desde 2019 com estimativa de contratação de R\$ 6,8 bilhões em investimentos. Desse pacote, 6 leilões já foram realizados.





## Desestatização

O projeto foi submetido ao Tribunal de Contas da União (TCU) em setembro/2022, cujo acordo é esperado ainda no 4T22. Ao longo do processo, o TCU promoveu o Diálogo Público: Desestatização do Porto de Santos, com a participação e manifestação de diversos representantes do setor portuário, com o objetivo de aprimorar o processo de avaliação da documentação que embasa o projeto.

Finalizada esta etapa, o projeto segue para ajustes finais, decorrentes de eventuais apontamentos do TCU, e posterior abertura de Edital.

## Capitalização AFAC

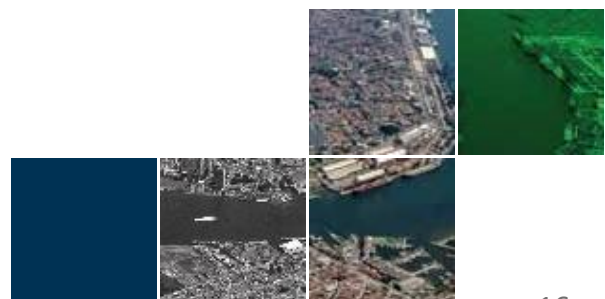
Na Assembleia Geral Extraordinária (AGE) realizada em 09/08/2022 foi aprovada a capitalização dos créditos da União no montante de R\$ 185.613.880,10, conforme Decreto Presidencial não numerado de 10/06/2011, bem como do acionista minoritário (Município de Santos). Em 28/09/2022 a AGE homologou o aumento de capital social da Companhia que passou a ser de R\$ 996.168.262,54, conforme abaixo:

em reais

Acionistas	Capital Anterior	Aumento de Capital	Capital Social após Integralização
União Federal	810.554.381,15	185.613.879,80	996.168.260,95
Minoritários	1,29	0,30	1,59
<b>Total</b>	<b>810.554.382,44</b>	<b>185.613.880,10</b>	<b>996.168.262,54</b>

## Cisão do Fundo de Pensão

Durante o 3T22 o Portus Instituto de Seguridade Social finalizou o processo de cisão do plano de previdência complementar da qual a SPA era uma das patrocinadoras, com a implantação do Plano PBP-SPA (espelho) para parcela cindida referente exclusivamente à patrocinadora Autoridade Portuária de Santos, cumprindo todas as etapas e requisitos exigidos pela Superintendência Nacional de Previdência Complementar (Previc). Essa etapa foi importante para eliminar definitivamente qualquer eventual







possibilidade de solidariedade à qual os planos constituídos na modalidade de multipatrocinio podem estar sujeitos.

## Eventos Subsequentes

### Ferrovias Internas do Porto de Santos (Fips)

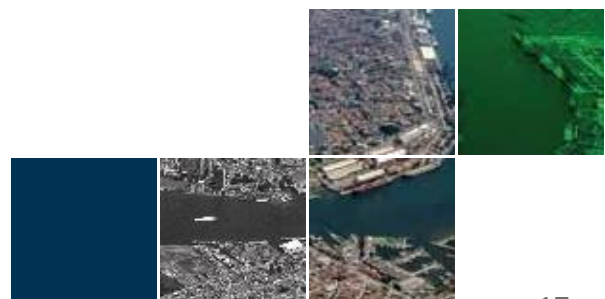
A SPA publicou o Chamamento Público Constitutivo nº 02/2022, em setembro/22, para identificação de interessado em celebrar o contrato de cessão relativo à gestão, operação, manutenção e expansão da Fips, nos termos do seu Edital e Anexos.

A divulgação da composição da nova cessionária foi realizada em outubro/22, com a formalização do interesse de participação por parte de todas as concessionárias ferroviárias que acessam o Porto de Santos: a Ferrovias Centro Atlântica S.A. (VLI); a MRS Logística S.A.; e a RUMO S.A., que se organizam para atendimento às exigências previstas no Edital. A previsão é celebrar ainda em 2022 o contrato de cessão.

### Inovação / Premiação

A SPA foi premiada pela Secretaria do Comitê Interamericano de Portos (CIP) da Organização dos Estados Americanos (OEA) e pela Delegação da América Latina da Associação Americana de Autoridades Portuárias (AAPA), em outubro/22, na categoria “Parcerias Público-Privadas”, por promover alianças estratégicas público-privadas com stakeholders de diferentes entidades ou setores para o desenvolvimento portuário sustentável e eficiente. O prêmio foi concedido pela parceria que a SPA estabeleceu com as empresas Wilson Sons e DockTech para aperfeiçoamento e uso de tecnologia inédita de monitoramento do leito marítimo.

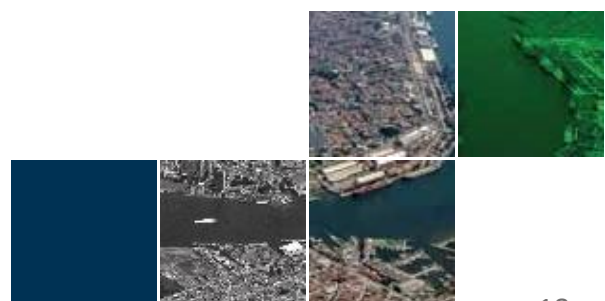
Importante destacar que essa parceria integra a estratégia da SPA de unir esforços com a comunidade portuária e agentes públicos e privados na busca de padrões e semelhanças em serviços, viabilizando seu compartilhamento para racionalizar investimentos e acelerar o processo de inovação em busca de maior eficiência operacional. A SPA estabeleceu outros três acordos de cooperação técnica com as startups Navalport, Logshare e i4Sea para desenvolver sistemas tecnológicos inovadores no





Porto de Santos. As soluções que estão em desenvolvimento são (i) a otimização do processo de programação e gestão dos berços de atracação, (ii) melhorias no processo de compartilhamento de carga (iii) previsões hiperlocais de mar e tempo para suporte a tomadas de decisão no planejamento e operação de atividades portuárias.

Para estimular cada vez mais o debate sobre a cultura da inovação e acelerar o desenvolvimento de soluções tecnológicas para o setor portuário, a SPA promoveu em agosto/22 o Inova Portos, evento de alto nível sobre tecnologia portuária que contou com a presença de importantes players de empresas de tecnologia, da comunidade portuária, do mundo acadêmico e do ecossistema de inovação.



## ANEXO

### BALANÇO PATRIMONIAL

ATIVO	30/09/22	30/06/22	30/09/21	PASSIVO E PATRIMÔNIO LÍQUIDO	30/09/22	30/06/22	30/09/21
<b>CIRCULANTE</b>	<b>1.961.858</b>	<b>1.748.095</b>	<b>1.361.242</b>	<b>CIRCULANTE</b>	<b>657.060</b>	<b>608.299</b>	<b>524.853</b>
Caixa e equivalentes de caixa.....	1.696.885	1.467.437	1.167.689	Salários, provisão e encargos sociais.....	52.367	53.135	52.997
Contas a receber líquidas .....	79.825	93.944	97.096	Fornecedores e prestadores de serviços.....	104.086	47.351	38.983
Direitos contratuais de arrendamento - Outorga..	181.163	180.281	83.282	Impostos e contribuições a recolher.....	30.370	36.238	16.797
Estoques .....	522	576	711	Plano de pensão - contribuição mensal.....	2.500	2.432	2.396
Créditos tributários .....	205	2.303	9.598	Plano de Pensão - TCF.....	40.308	40.593	36.596
Outros créditos.....	3.258	3.553	2.867	Obras efetuadas por arrendatários .....	25.106	26.152	26.207
				Provisão para riscos trabalhistas e cíveis.....	377.638	379.405	326.982
				Outras obrigações .....	24.684	22.993	23.895
<b>NÃO CIRCULANTE</b>	<b>2.679.464</b>	<b>2.716.795</b>	<b>2.509.310</b>	<b>NÃO CIRCULANTE</b>	<b>2.416.439</b>	<b>2.594.135</b>	<b>2.228.631</b>
<b>REALIZÁVEL A LONGO PRAZO</b>	<b>1.079.811</b>	<b>1.111.242</b>	<b>889.453</b>	Provisão para riscos trabalhistas e cíveis.....	132.203	136.779	161.179
Contas a receber líquidas .....	0	0	8.145	Receita diferida .....	1.276.446	1.283.351	760.929
Direitos contratuais de arrendamento - Outorga..	633.938	630.068	333.127	Obras efetuadas por arrendatários .....	79.076	84.501	104.762
Partes relacionadas.....	271	292	409	Plano de Pensão - obrigação atuarial.....	213.102	191.612	328.741
Depósitos judiciais - recursos.....	112.170	127.533	148.871	Plano de Pensão - TCF.....	470.259	481.061	466.600
Bens destinados a alienação.....	432	432	368	Benefícios pós emprego.....	62.798	62.181	70.551
Imposto renda e contrib.social diferidos.....	324.610	344.880	397.123	Créditos da União para aumento de capital...	182.556	354.649	335.858
Créditos Tributários.....	7.174	6.982	0				
Outros créditos.....	1.216	1.055	1.410	<b>PATRIMÔNIO LÍQUIDO</b>	<b>1.567.823</b>	<b>1.262.457</b>	<b>1.117.068</b>
<b>Imobilizado</b> .....	<b>1.595.711</b>	<b>1.603.025</b>	<b>1.617.250</b>	Capital social .....	996.168	810.554	810.554
<b>Intangível</b> .....	<b>3.942</b>	<b>2.528</b>	<b>2.607</b>	Lucros (prejuízos) Acumulados.....	415.961	280.062	262.813
				Reserva legal.....	16.199	16.199	0
				Outros Resultados Abrangentes.....	139.495	155.641	43.700
<b>TOTAL DO ATIVO</b> .....	<b>4.641.322</b>	<b>4.464.890</b>	<b>3.870.552</b>	<b>TOTAL DO PASSIVO E PATRIMÔNIO LÍQUIDO</b> ..	<b>4.641.322</b>	<b>4.464.890</b>	<b>3.870.552</b>

Para mais informações, consulte as Demonstrações Contábeis do 3T22, com as respectivas notas explicativas, no site: [www.portodesantos.com.br](http://www.portodesantos.com.br).